



רשות ניקוז ונחלים ירקון
תכנית פרסום
הסדרת נחל מזור
מקטע חציית כביש 4713 -
חציית כביש 483
נספח נופי

מס' תכנית –

מס' תכנית בלשכת התכנון המחוזית:

18.03.2025



1.1	מבוא וניתוח מצב קיים.....	3
1.2	חומר רקע ומקורות מידע.....	3
1.3	מטרות התוכנית.....	4
1.4	דימוי המקום.....	4
1.5	יחידות נוף.....	5
1.6	אתרים.....	6
1.7	נצפות.....	7
2.	עקרונות לפיתוח ושימור נופי בפרויקט המוצע	10
2.1	העלאת המורכבות המבנית של אפיק הנחל.....	10
2.2	שיקום ועיצוב גדות הנחל.....	10
2.3	קישוריות לעיר הקרובה פתח-תקווה.....	11
3.	סיכום	11

1. כללי

1.1 מבוא וניתוח מצב קיים

נחל מזור הוא נחל אכזב הסובל מהצפות בחורף. הנחל מקשר בין השטחים הפתוחים בצפון במרחב הירקון לבין שטחים בדרום במועצה אזורית דרום השרון. הנחל עובר דרך העיר פתח תקווה ומתחבר לנחל שילה בצפון. הוא מהווה חלק מאגן ההיקוות של הירקון, ובעל שטח אגן כולל של כ-35 ק"מ. (תכנית אב נחל מזור, 2024). נחל מזור תחום בין כביש 483 המקשר את ראש העין לפתח-תקווה וכביש 4713 המחבר את כפר סירקין. הנחל ממוקם בתחום העירוני של פתח-תקווה ומאופיין בריבוי שטחים פתוחים בסביבתו: בדרום, מגרשי ספורט ושטחי בור; במרכז, שטח אקסטנסיבי גדול של בתה וחורשת אקליפטוסים; ובצפון, חלקות מעובדות.

גודלו של המקטע הוא 148,000 מ"ר, והוא שייך לאגן של 20.3 קמ"ר. הנחל גלוי ונגיש בתעלה עמוקה ותלולה, לאורכו שני גשרים והוא עובר בתוך חורשת אקליפטוסים גדולה ויער ירקון. הערוץ עובר בדופן המזרחית של השכונות קרית אלון ויוספטל, ממזרח לו צפויה להתפתח שכונת נוף ירקון החדשה על שטחי בסיס סירקין המפונה. כמו כן, המקטע כולל בתוכו קווי תשתיות ארציים: קווי מקורות, איגודן, קצ"א וגז. בנוסף לכך, ממזרח למקטע אושר תת"ל 102- קו מטר/ M2 (תכנית אב נחל מזור, 2024).

נחל מזור מהווה אחד משני בתי הגידול הבולטים בפתח-תקווה. כמו כן, הנחל נמצא במקום בעל פוטנציאל גבוה לקישוריות בין מזרח ומערב המחברת את העיר ואת השכונות החדשות שעתידות להיבנות, התחדשות יוספטל ורובע סירקין. (סקר טבע עירוני פתח תקווה, 2023).

נחל מזור מתחתך בקרקעות חמרה. במקטע זה קיימת חורשת אקליפטוסים משמעותית. העצים נמצאים גם בגדות הנחל וגם בסביבה הקרובה. קיימים עצי מכנף נאה החופפים לנחל ולקו הבינוי. בנוסף, מקבצים גדולים של צמחייה פולשנית באזורים היותר פתוחים ומתחת לעצי האקליפטוס כמעט ואין צמחייה.

1.2 חומר רקע ומקורות מידע

א. סקר טבע עירוני פתח תקווה, 2023

ב. תכנית אב נחל מזור, 2024

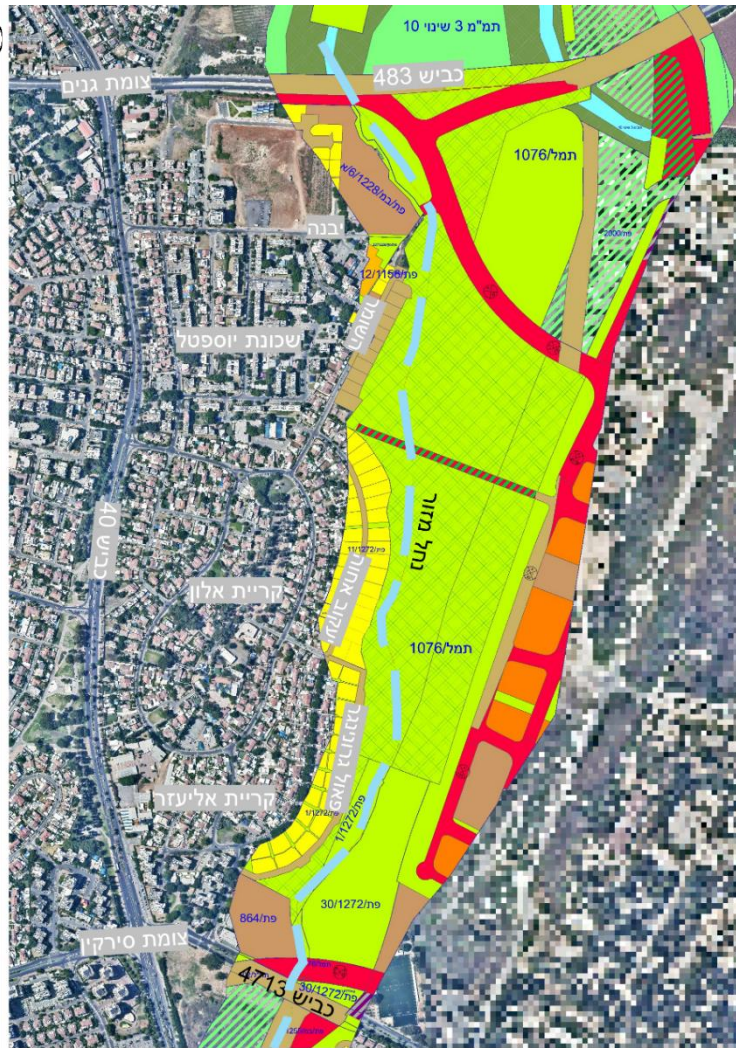
1.3 מטרות התוכנית

המרחב האזורי בו נמצא נחל מזור מאופיין במרחבים פתוחים רחבים וחורשת אקליפטוסים גדולה, אשר יוצרים רצועה ליניארית המחברת בין צפון לדרום ובעלת פוטנציאל לחיבור בין מזרח ומערב. אזור הנחל מהווה אחד מבתי הגידול הבולטים בפתח תקווה ופותח הזדמנות לפיתוח בר-קיימא. מכאן מטרת התוכנית הינן :

- א. הסדרת הנחל – שימור כושר הולכה מספק לניקוז.
- ב. שיפור והגברת הקישוריות והנגישות של הולכי רגל ורוכבי אופניים לאזור הנחל.
- ג. הגדלת חשיפת הנחל לסביבה הקרובה
- ד. הוספת אזורים למשיכת קהל
- ה. תכנון וביצוע בראיה נופית סביבתית – בדגש על פיתוח צמחייה בת-קיימא.
- ו. טיפול והעצמת התשתיות הטבעיות העירוניות תוך שימור וחיזוק המרכיבים האקולוגיים לאורך הנחל: שימור ועצירת סחף, שתילת מינים מקומיים.
- ז. מניעת הצפת שטח התכנון באזור מבני מגורים כמו גם בשכונות העתידות להיבנות.

1.4 דימוי המקום

אזור התכנון ממוקם במרכז הארץ, באזור השרון, ועובר דרך העיר פתח תקווה, סמוך לתוכניות עתידיות רבות. בצפון האזור ישנם שטחי חקלאות, במרכז נמצא יער ירקון וחורשת אקליפטוסים גדולה, ובדרום מגרשי ספורט + שטח ציבורי פתוח. מקטע זה מציע פוטנציאל לפיתוח פארק סביב רצועת הנחל, תוך חיזוק והרחבת השטחים הפתוחים הקיימים. הפארק יוכל לשמש כחלק אינטגרלי מהקישור בין שכונות המגורים, ויספק "ריאה ירוקה" בסביבה עירונית אינטנסיבית.



1.5 יחידות נוף

- א. שטחי חקלאות- גידולי שדה
ב. מגרשי ספורט
ג. חורשה
ד. שטח אקסטנסיבי
ה. בור / מעזבה

1.6 אתרים

ביה"ס תיכון גולדה מאיר – נמצא בחלק הצפוני של התוואי

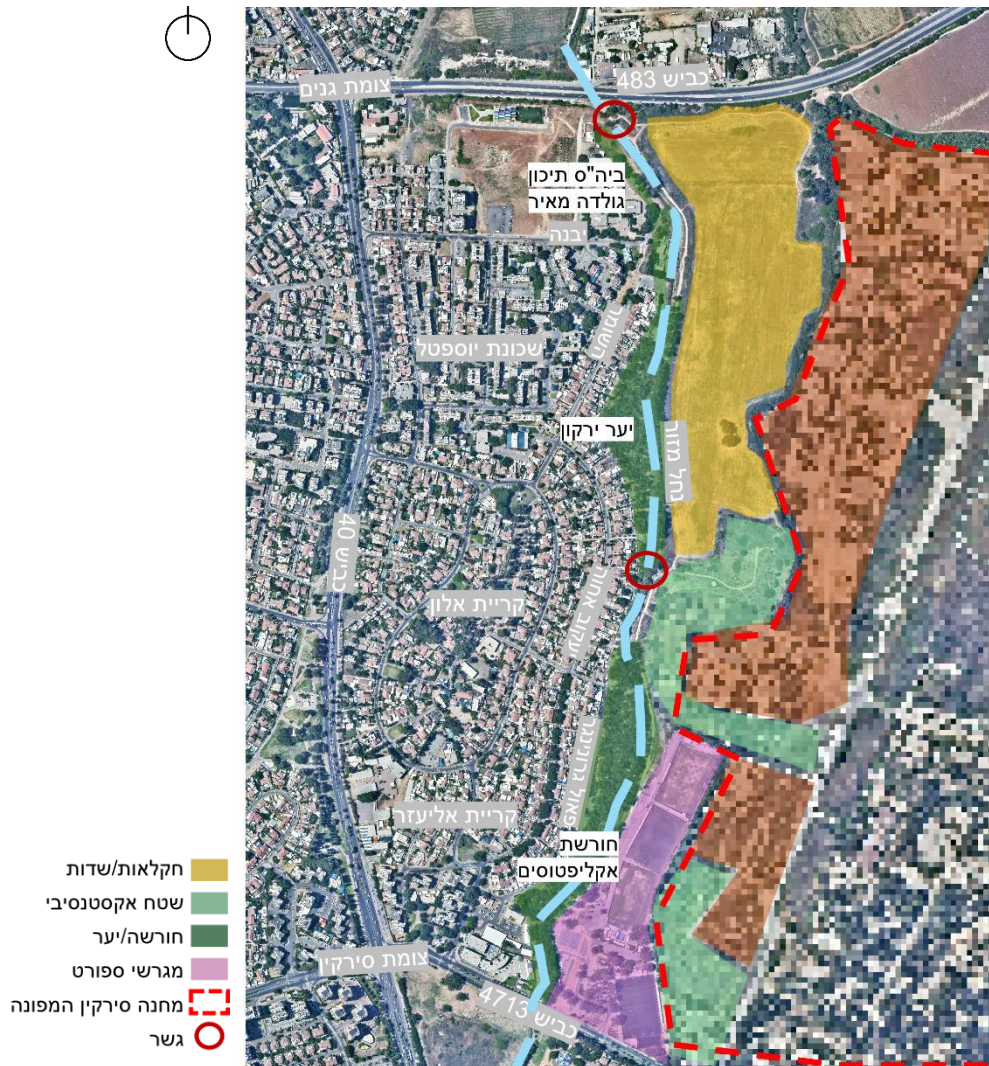
יער ירקון – נמצא בחלק הצפון מרכזי של הנחל

חורשת אקליפטוסים – נמצאת בחלק המרכזי דרומי של הנחל

מחנה סירקין מפונה – נמצא בחלק הדרומי של התוואי ממזרח לנחל

מגרשי ספורט + שצ"פ – נמצאים בחלק הדרומי של השטח

איור 1.5.1 – מיפוי יחידות נוף + אתרים

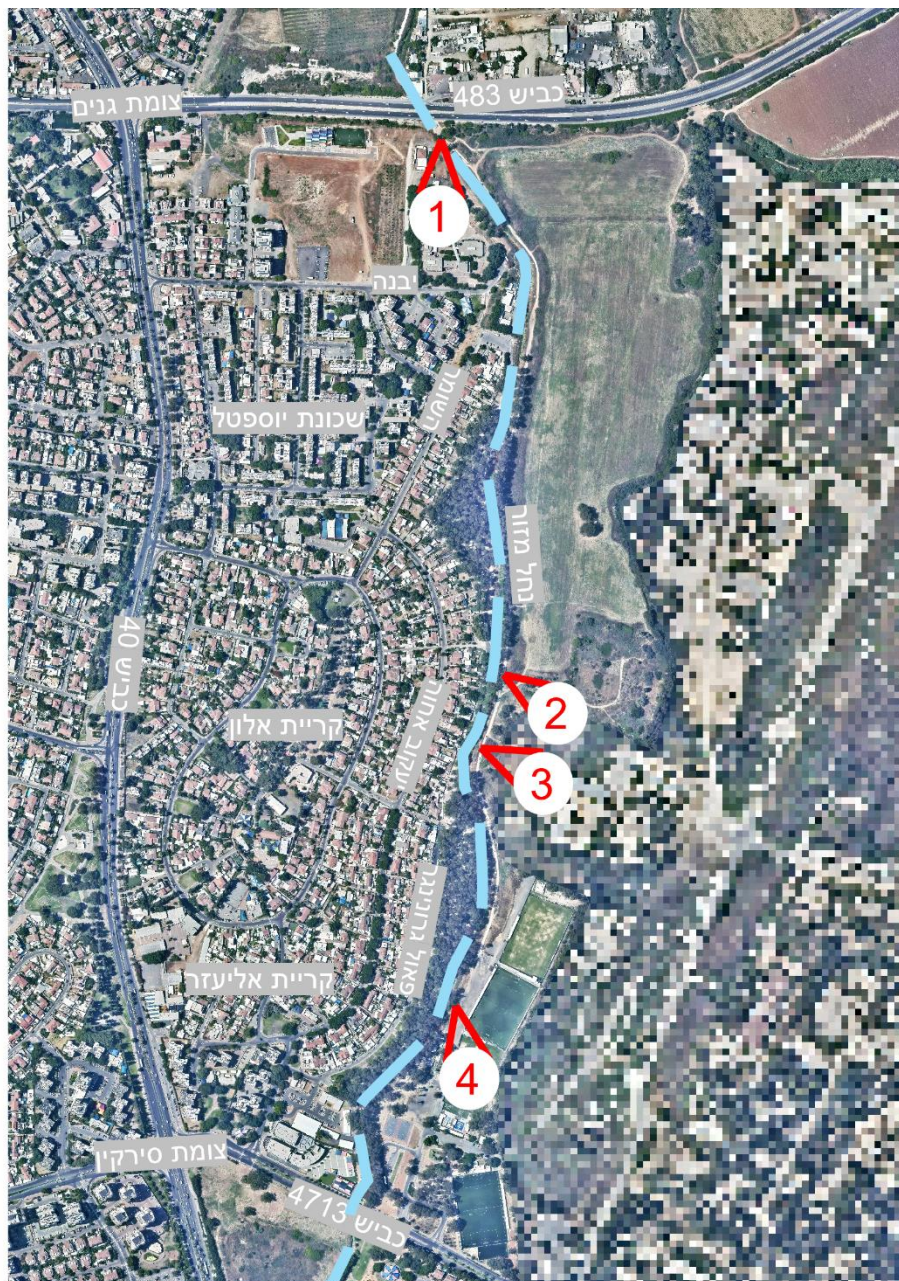


1.7 נצפות

כחלק מניתוח השטח, אחד המרכיבים החשובים הינו הנצפות. מידת הנצפות והשפעתה נמדדת מנקודות שונות במרחב. נצפות השטח של הנחל הינה משמעותית לאורך יחידות הנוף ואופי השטחים הפתוחים לאורך המקטע. בנוסף, נצפות מהעיר ואל העיר פתח-תקווה והשכונות הסמוכות.

נקודת נצפות מס' 1 - גבול צפוני של הנחל, גשר העובר מעליו. **נקודת תצפית מס' 2** - מראה את תוואי הנחל במקטע. **נקודת תצפית מס' 3** - גשר שעובר מעל הנחל באזור חורשת האקליפטוסים ומראה את הקרבה לבתים. **נקודת תצפית מס' 4** - קו איגודן סמוך לתוואי הנחל.

באיור 1.7.1 נקודות הנצפות השונות מתחום התכנית.



נקודת תצפית מס' 1 :



נקודת תצפית מס' 2 :



נקודת תצפית מס' 3 :



נקודת תצפית מס' 4 :



2. עקרונות לפיתוח ושימור נופי בפרויקט המוצע

2.1 העלאת המורכבות המבנית של אפיק הנחל

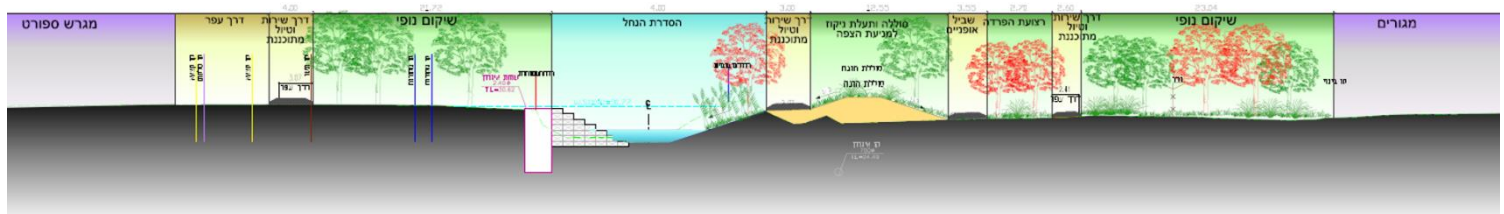
תהליך התכנון כולל מפעל ניקוז שמטרתו עיגון סטטוטורי בתוואי הפרויקט והגדרת פשטי הצפה בשצ"פ הצמוד, במטרה לצמצם את סכנת ההצפה למבני מגורים הסמוכים לנחל, וכן לצמצם את נזקי החתירה וקריסת הגדות הקיימות כיום במקטע הכלול במפעל הניקוז. פעולות המתוכננות לאורך התוואי כוללות שילוב של נפתול, מיתון גדות וסוללת הגנה. פעולות אלו יתרמו לשיפור התנאים האקולוגיים בסביבת הנחל, ויאפשרו קיום מערכת אקולוגית בריאה ומתפקדת.

2.2 שיקום ועיצוב גדות הנחל

נחל מזור סובל כיום מהצפות בחורף, כאשר תעלת הנחל מוגבלת ע"י תשתיות תת קרקעיות רבות: קצ"א, איגודן, גז וחשמל. מטרת התכנון הינה לתת מענה לבעיות אלו. כחלק מתהליך התכנון, הוגדר מקטע נחל להסדרה, ובו תשולב סוללת הגנה נופית לאורך הצד המערבי למניעת הצפות ומיתון גדות הנחל. התכנון ילווה במיתון שיפועי מדרונות הנחל תוך שימוש בחומרים טבעיים, כגון אדמה, סלעים וצמחים מקומיים. בכל מקום בו מתבצעות עבודות הסדרת נחל יבוצע איסוף הקרקע העליונה אשר תערם במקום סמוך מוגן, ולאחר סיום העבודה תפוזר חזרה לאזורים משוקמים ממנו נלקחה. (יש לוודא שהקרקע לא מאולחת במינים פולשים ואם כך יש לשקול שימוש באדמה ממקור לח אחר). למרות שתעלת הנחל מוגבלת ע"י תשתיות תת קרקעיות רבות, ישנה הזדמנות לפיתוח ושיקום אקולוגי בזכות השטחים הפתוחים הנרחבים בסמוך לנחל. במסגרת השיקום, יינתן דגש לשימור כושר הולכה מספק לניקוז, לשמירת העצים הקיימים, וליצירת מגוון נישות ובתי גידול אופייניים. יישתלו מקבצי עצים המותאמים לאזור, ויוספו צמחיית גדות נחלים אשר יאפשרו קיום של מערכת אקולוגית ייחודית המהווה אחד מבתי הגידול הבולטים בפתח-תקווה. בנוסף לכך, הצמחייה תתמוך גם בגינון בר-קיימא, בהתאם לחזון פתח-תקווה, כפי שמופיע בסקר טבע עירוני פתח-תקווה 2023, שנערך על ידי יחידת הטבע העירוני בחברה להגנת הטבע בסיוע המשרד להגנת הסביבה.

באיור 2.2.1 חתך טיפוסי המראה את גדות הנחל, סוללה ותעלת ניקוז למניעת הצפה.

איור 2.2.1 – חתך טיפוסי של הנחל



2.3 קישוריות לעיר הקרובה פתח-תקווה

מרבית האתרים המשמעותיים של העיר פתח-תקווה נמצאים במעטפת, בצפון, במזרח ובעתיד אף בדרום העיר באזור הנופש המטרופוליטני. כיום, קיימת בעיית חיבור בין העיר לתושבים לאתרים אלה. במזרח, באזור שבו עובר נחל מזור, הבעיה נובעת מהיעדר חיבורים ישירים בין הרחובות והשכונות לאתרים הטבעיים (סקר טבע עירוני פתח תקווה, 2023). לאור העובדה כי האזור צפוי להתפתח בעתיד עם שכונות חדשות, ישנה הזדמנות לנצל את הפוטנציאל של קישוריות מזרח-מערב, בהמשכיות לצירים המתוכננים בשכונות, באמצעות תכנון שבילי טיול, תחזוקה ואופניים. זאת תוך התחשבות בתכנון העתידי ושמירה על רציפות השטחים הפתוחים. חיבור צמתים וגשרים עתידיים לעיר ולנחל יהווה רצף תנועה הרמוני במרחב. כמו כן, שילוב של אזורי שהייה/פעילות יחזק את הקשר של התושבים לסביבת הנחל.

3. סיכום

הפרויקט מציע פתרון לבעיית ההצפות בחורף בנחל מזור באמצעות שינוי חתך הנחל, יצירת מורכבות בתוואי הזרימה ופיצולו, וכן הפיכת גדת הנחל וסביבותיה למקום פעיל ומזמין, הן כאשר הנחל זורם והן כשהוא יבש. במסגרת התכנון, נלקחים בחשבון הפרויקטים העתידיים באזור, כגון התחדשות יוספטל, תמ"ל 1076 ותת"ל 102, במטרה להבטיח שפעולות השיקום יאפשרו קישוריות בין השכונה המזרחית לשכונות המערביות ולמרכזים הציבוריים בהן, וכן חיבורן לציר ערוץ הנחל. בנוסף, הפרויקט מדגיש כי למרות התשתיות התת-קרקעיות הרבות, ניתן לשמור על חתך נחל רחב שיאפשר קיום של צמחייה מקומית ויחזק את בית הגידול הייחודי של העיר פתח-תקווה.